

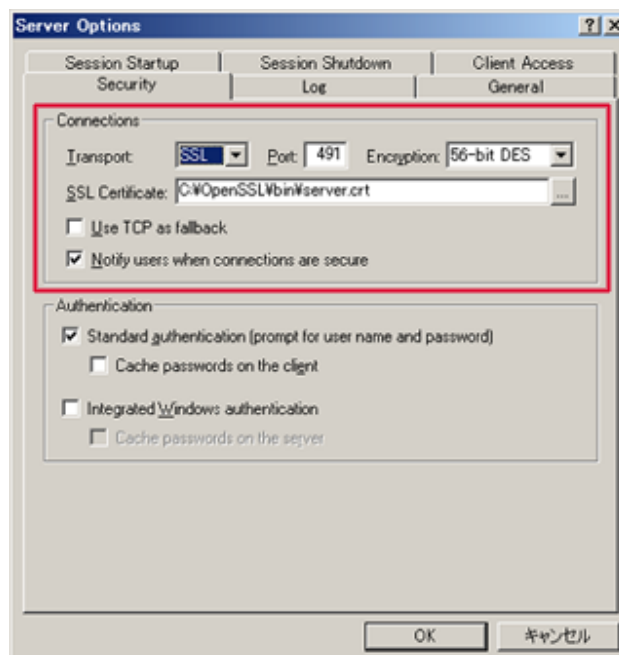
技術ノート KGTN 2010030203

現象

SSL サーバ証明書をクラスタマネージャのどこで設定するのか？

説明

クラスタマネージャで Tools → Server Options → Security の順にアクセスし、1) Transport を SSL に変更、2) Port に 491 または 443 を設定（通常は 491 を指定）、3) SSL Certificate に SSL サーバ証明書のファイルのパス（拡張子は通常 .cert）を設定します。



注意

クラスタマネージャで指定する SSL サーバ証明書のファイルは、そのファイルをダブルクリックした時に「証明書の情報」が表示されるものでなければなりません。「このファイルは“セキュリティ証明書”として使用することは出来ません」と表示される場合は、証明書の形式や内容に誤りがあり、GG の SSL サーバ証明書として使用することは出来ません。